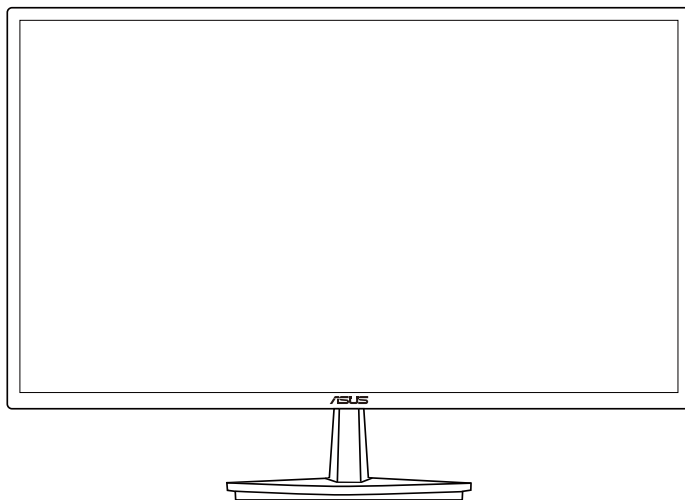


ASUS®

VN248HA/NA/QA

LCD monitor

Korisnički vodič



Sadržaj

Obaveštenja	iii
Bezbednosne informacije	iv
Održavanje i čišćenje	v
1.1 Dobrodošli!	1-1
1.2 Sadržaj paketa	1-1
1.3 Sastavljanje baze monitora	1-2
1.4 Povežite kablove	1-2
1.5 Upoznavanje sa monitorom	1-3
1.5.1 Prednji deo LCD monitora	1-3
1.5.2 Zadnji deo LCD monitora	1-5
1.5.3 QuickFit funkcija	1-6
2.1 Odvajanje ruke/postolja (za VESA montiranje na zid)	2-1
2.2 Podešavanje monitora	2-2
3.1 Meni na ekranu (OSD (prikaz na ekranu))	3-1
3.1.1 Kako da ponovo konfigurirate	3-1
3.1.2 Uvod u rad prikaza na ekranu	3-1
3.2 Specifikacije	3-5
3.3 Rešavanje problema i najčešće postavljana pitanja (FAQ)	3-6
3.4 Spisak podržanih vremena	3-7

Autorska prava © 2014 ASUSTeK COMPUTER INC. Sva prava zadržana.

Nijedan deo ovog uputstva, uključujući proizvode i softver opisane u njemu, ne smeju se reprodukovati, preneti, transkribovati, skladištiti u sisteme za skladištenje ili prevesti na bilo koji jezik u bilo kojoj formi ili na bilo koji način, osim dokumentacije koje kupac zadrži kao rezervnu kopiju, bez izričite pisane dozvole kompanije ASUSTeK COMPUTER, INC. ("ASUS").

Garancija za proizvod ili usluge neće važiti ukoliko: (1) je proizvod popravlján, modifikovan ili menjan, osim u slučaju da je takva popravka, modifikacija ili promena pisano ovlašćena od strane kompanije ASUS; ili (2) je serijski broj proizvoda oštećen ili nedostaje.

ASUS OBEZBEĐUJE OVAJ PRIRUČNIK "KAO ŠTO JESTE" BEZ BILO KOJE VRSTE GARANCIJE, BILO IZRAŽENE ILI IMPLICITNE, KOJA UKLJUČUJE ALI NIJE OGRANIČENA NA IMPLICITNU GARANCIJU ILI USLOVE PRODAJE ILI POGODNOSTI U ODREĐENE SVRHE, NI U JEDNOM SLUČAJU ASUS, NJEGOVI DIREKTORI, SLUŽBENICI, ZAPOSLENI ILI AGENTI NEĆE BITI ODGOVORNI ZA BILO KAKVE INDIRIKTNE, POSEBNE, SLUČAJNE ILI POSLEDIČNE ŠTETE (UKLJUČUJUĆI ŠTETU ZA GUBITAK PROFITA, GUBITAK POSLOVANJA, GUBITAK KORIŠĆENJA ILI PODATAKA, PREKIDANJE POSLOVANJA I SLIČNO), ČAK I UKOLIKO JE ASUS OBAVEŠTEN O MOGUĆNOSTI TAKVIH ŠTETA KOJE MOGU DA NASTANU IZ BILO KOG DEFEKTA ILI GREŠKE U OVOM UPUTSTVU ILI PROIZVODU.

SPECIFIKACIJE I INFORMACIJE KOJE SU SADRŽANE U OVOM PRIRUČNIKU SU OBRABE NE ISKLJUČIVO ZA INFORMACIONO KORIŠĆENJE I MOGU SE PROMENITI U BILO KOJE VEME BEZ PRETHODNOG OBAVEŠTENJA I NE TREBA IH POSMATRATI KAO OBAVEZU ZA ASUS. ASUS NE PREUZIMA NIKAKVU ODGOVORNOST ZA BILO KAKVE GREŠKE ILI NEPRECIZNOSTI KOJE SE MOGU POJAVITI U OVOM UPUTSTVU, UKLJUČUJUĆI PROIZVODE I SOFTVER KOJI SU U NJEMU OPISANI.

Proizvodi i korporacijska imena pomenuta u ovom uputstvu mogu ali ne moraju biti registrovane trgovačke marke ili autorska prava njihovih respektivnih kompanija i koriste se samo radi identifikacije ili objašnjenja i za korist vlasnika, bez namene da se krše prava.

Obaveštenja

Izjava Federalne komisije za komunikacije

Ovaj uređaj u saglasnosti je sa Delom 15 FCC pravila. Rad zavisi od sledeća dva uslova:

- Ovaj uređaj ne sme da izazove štetno ometanje, i
- Ovaj uređaj mora da prihvati bilo koje ometanje koje primi, uključujući ometanje koje može da izazove neželjeni rad.

Ova oprema je testirana i u saglasnosti je sa ograničenjima za Klasu B digitalnih uređaja, u skladu sa Delom 15 FCC pravila. Ove granice su dizajnirane da obezbede razumnu zaštitu od štetnog ometanja u rezidencionalnoj instalaciji. Ova oprema generiše, koristi i može da emituje energiju radio frekvencije i, ukoliko se ne instalira i ne koristi u skladu sa uputstvom za korišćenje, može da dovede do štetnog ometanja radio komunikacija. Međutim, nema garancija da do ometanja neće doći u određenoj instalaciji. Ukoliko ova oprema dovede do štetnog ometanja radio ili TV prijema, a što se može zaključiti uključivanjem i isključivanjem opreme, predlažemo vam da pokušate da sprečite ometanje na neki od sledećih načina:

- Okrenite ili premestite antenu za prijem signala.
- Povećajte rastojanje između opreme i resivera.
- Povežite opremu u priključak za struju koji se razlikuje od priključka za koji je povezan risiver.
- Konsultujte se sa prodavcem ili iskusnim radio/TV tehničarem za pomoć.



Kao partner Energy Star[®], naša kompanija odlučila je da ovaj proizvod ispunjava smernice Energy Star[®] za energetske efikasnost.

Izjava Kanadskog odeljenja za komunikacije

Ovaj digitalni uređaj ne prevazilazi ograničenja za Klasu B emisije radio buke za digitalne uređaje određene u regulativama za Radio ometanje Kanadskog odeljenja za komunikacije.

Klasa B digitalnih uređaja u saglasnosti je sa Kanadskim ICES-003.

Bezbednosne informacije

- Pre podešavanja monitora, pažljivo pročitajte svu dokumentaciju koju ste dobili u paketu.
- Da sprečite moguću požar ili šok, nikada ne izlažite monitor kiši ili vlazi.
- Nikada ne pokušavajte da otvorite kućište monitora. Opasan visoki napon unutar monitora može da dovede do opasne telesne povrede.
- Ukoliko je napajanje polomljeno, ne pokušavajte da sami popravite. Kontaktirajte kvalifikovanog tehničara za popravke ili prodavca.
- Pre korišćenja proizvoda, proverite da su svi kablovi ispravno povezani i da nisu oštećeni. Ukoliko detektujete bilo kakvo oštećenje, odmah kontaktirajte svog prodavca.
- Prorezi i otvori na poleđini ili na vrhu kućišta su tu radi ventilacije. Ne blokirajte ove proreze. Nikada ne stavljajte ovaj proizvod blizu radijatora ili na radijatoru ili blizu izvora toplote, osim ukoliko nema odgovarajuće ventilacije.
- Monitor treba koristiti samo sa tipom napajanja naznačenim na etiketi. Ukoliko niste sigurni koji tip napajanja imate u kući, konsultujte svog prodavca ili lokalnu elektrodistribuciju.
- Koristite odgovarajuću utičnicu za struju koja odgovara standardima vašeg lokalnog napajanja.
- Ne preopterećujte trake za struju i produžne kablove. Preopterećivanje može da dovede do požara ili električnog šoka.
- Izbegavajte prašinu, vlažnost i ekstremne temperature. Ne stavljajte monitor na bilo koje mesto gde može da se pokvasi. Postavite monitor na stabilnu površinu.
- Isključite uređaj za vreme oluje sa grmljavinom ili ukoliko nećete da ga koristite duže vreme. Ovo će da zaštiti monitor od oštećenja usled nestanka struje.
- Nikada ne gurajte objekte i ne prosipajte tečnost bilo koje vrste u proreze na kućištu monitora.
- Da obezbedite zadovoljavajući rad, koristite monitor isključivo sa navedenim UL kompjuterima koji imaju odgovarajuće konfigurisane prijemnike, označene sa između 100 ~ 240V AC.
- Utičnica za struju treba da bude montirana u blizini opreme i treba da bude lako dostupna.
- Ukoliko naiđete na tehničke probleme sa monitorom, kontaktirajte kvalifikovanog servisnog tehničara ili svog prodavca.

Održavanje i čišćenje

- Pre nego što podignete ili premestite svoj monitor, bolje je da izvučete kablove i kabl za struju. Pratite ispravne tehnike podizanja kada postavljate monitor. Kada podižete ili nosite monitor, uhvatite ivice monitora. Ne podižite monitor za postolje ili kabl.
- Čišćenje. Isključite svoj monitor i izvučite kabl za napajanje. Očistite površinu monitora mekom krpom bez lana. Čvrste mrlje se mogu ukloniti pomoću tkanine natopljene blagim sredstvom za čišćenje.
- Izbegavajte da koristite sredstvo za čišćenje koje sadrži alkohol ili aceton. Samo sredstvo za čišćenje namenjeno za korišćenje sa LCD-om. Nikada ne prskajte sredstvo za čišćenje direktno na ekran, jer može da kapne unutar monitora i dovede do električnog šoka.

Sledeći simptomi su normalni za monitor:

- Ekran može da svetluca u toku prve upotrebe zbog prirode fluorescentnog svetla. Isključite priključak za napajanje i uključite ga ponovo da biste se uverili da je svetlucanje prestalo.
- Moguće je da ćete imati blago nejednako osvetljenje na ekranu u zavisnosti od šeme radne površine koju koristite.
- Kada se ista slika prikazuje satima, senka prethodnog ekrana može da se zadrži nakon promene slike. Ekran će se polako oporaviti ili možete da isključite priključak za napajanje na nekoliko sati.
- Kada ekran postane crn ili treperi, ili ne može više da radi, kontaktirajte svog prodavca ili servisni centar radi popravke. Nemojte sami da popravljate ekran!

Konvencije korišćene u ovom vodiču



UPOZORENJE: Informacije kako da se ne povredite kada pokušavate da izvršite zadatak.



OPREZ: Informacije kako da ne oštetite komponente kada pokušavate da izvršite zadatak.



VAŽNO: Informacije koje **MORATE** da pratite da biste izvršili zadatak.



NAPOMENA: Saveti i dodatne informacije za pomoć u izvršavanju zadataka.

Gde naći još informacija

Za dodatne informacije i ažuriranje proizvoda i softvera pogledajte sledeće izvore.

1. ASUS internet prezentacije

ASUS internet prezentacije širom sveta obezbeđuju ažurirane informacije o ASUS hardverskim i softverskim proizvodima.

Pogledajte <http://www.asus.com>

2. Opcionalna dokumentacija

Vaš paket proizvoda može da uključuje opcionalnu dokumentaciju koju je dodao vaš prodavac. Ovi dokumenti nisu deo standardnog paketa.

1.1 Dobrodošli!

Hvala vam što ste kupili ASUS® LED monitor!

Najnoviji širok LCD monitor kompanije ASUS obezbeđuje jasniji, širi i svetliji prikaz, plus mnoštvo opcija koje povećavaju vaše uživanje prilikom gledanja.

Uz ove opcije, možete da uživate u pogodnostima i izuzetnom vizuelnom utisku koji vam monitor pruža!

1.2 Sadržaj paketa

Proverite paket za sledeće stavke:

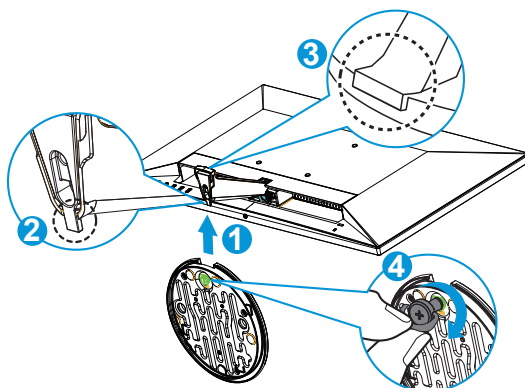
- ✓ LCD monitor
- ✓ Baza monitora
- ✓ Vodič za brzo korišćenje
- ✓ Garancija
- ✓ Kabl za struju
- ✓ 1x VGA kabl
- ✓ 1x Audio kabl (opcion)
- ✓ 1x HDMI kabl (opcion)
- ✓ 1x DVI kabl (opcion)
- ✓ 1x DP kabl (opcion)



-
- Ukoliko bilo koja od gore navedenih stavki nedostaje ili je oštećena, kontaktirajte odmah svog prodavca.
-

1.3 Sastavljanje baze monitora

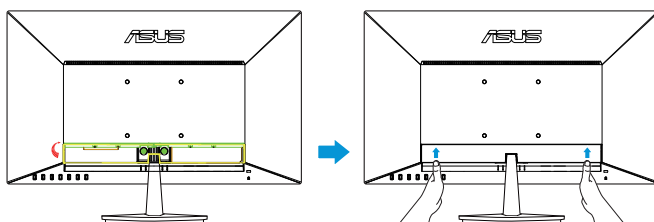
1. Prikačite osnovu za ruku.
2. Neophodno je da poravnate izbočinu sa žlebom na bazi.
3. Završetak ruke će nezatno preći preko baze. Nije potrebno da ga gurnete unutra.
4. Čvrsto prikačite osnovu za ruku.



- Preporučujemo da pokrijete površinu stola mekom krpom kako bi sprečili oštećenje monitora.

1.4 Povežite kablove

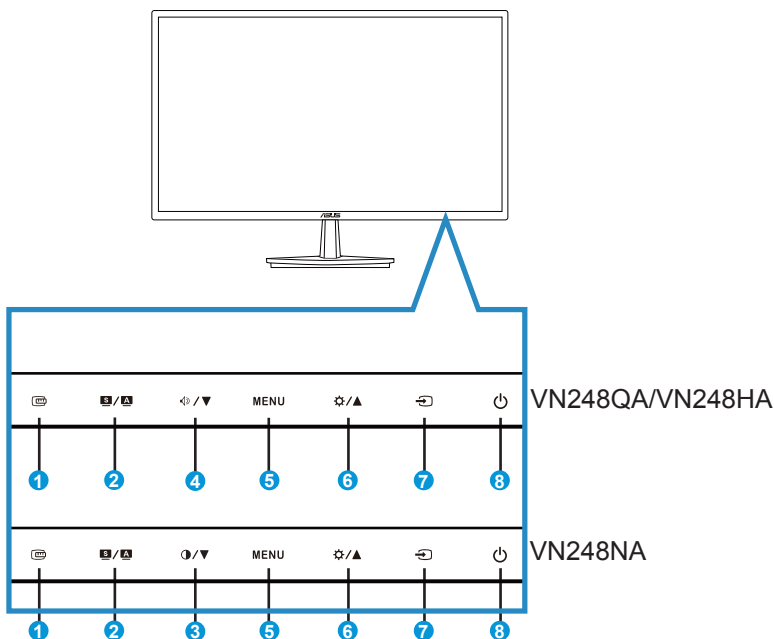
Povežite potrebne kablove na osnovu poglavlja 1.5.2, stranica 1-5.











- Okrenite nagore poklopac IO porta da biste povezali kablove. Posle povezivanja kablova, ponovo vratite poklopac i pažljivo ga gurnite nagore u prvobitni položaj sa oba palca na obe strane poklopca.

1.5 Upoznavanje sa monitorom

1.5.1 Prednji deo LCD monitora

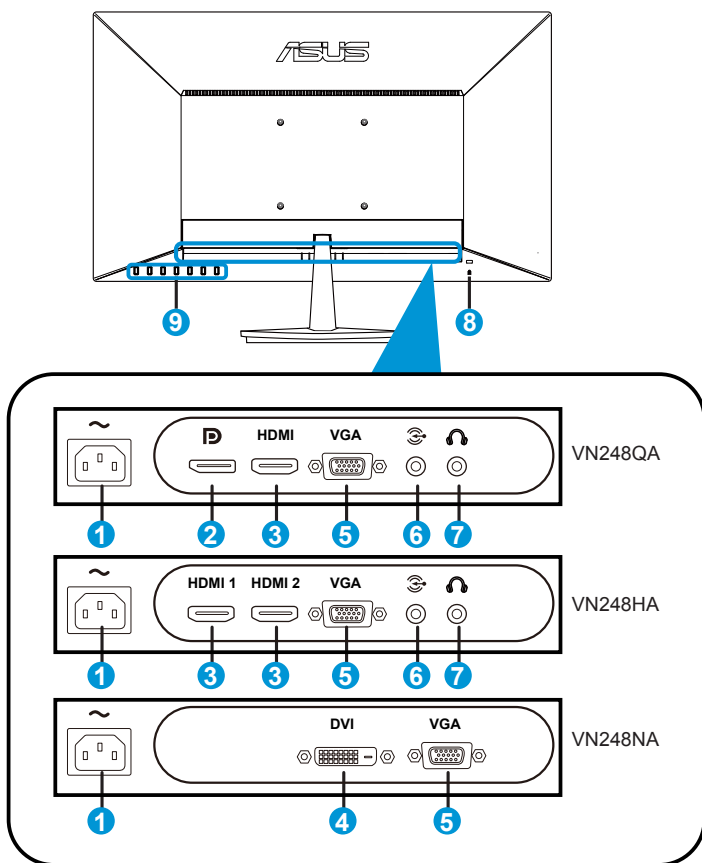


1.  QuickFit taster:
 - Ovo je brzi taster za aktiviranje funkcije **QuickFit** namenjene poravnavanju.
 - **QuickFit** funkcija sadrži 7 stranica uobičajenih šema mreža, veličina papira i veličina slika. Za više informacija pogledajte stranicu 1-6.
2.  Taster:
 - Automatski podesite sliku na optimalnu poziciju, sat i fazu dugim pritiskom na ovaj taster u trajanju od oko 2-4 sekunde (samo za VGA režim).
 - Koristite ovaj brzi taster da biste odabrali jedan od osam unapred podešenih video režima (Režim za **Scenery (Pejzaž)**, **Standard (Standardni)**, **Theater (Bioskop)**, **Game (Igrice)**, **Night View (Noćno gledanje)**, **sRGB**, **Reading (Čitanje)** i **Darkroom (Tamna prostorija)**) uz pomoć SplendidPlus Video Intelligence tehnologije.
 - Izadite iz menija na ekranu ili se vratite na prethodni meni dok je meni na ekranu aktivan.

3.  Taster:
 - Pritisnite ovaj taster da biste smanjili vrednost odabrane funkcije ili idite na sledeću funkciju.
 - Ovo je takođe brzi taster za podešavanje Kontrasta.
4.  Taster:
 - Pritisnite ovaj taster da biste smanjili vrednost odabrane funkcije ili idite na sledeću funkciju.
 - Ovo je takođe brzi taster za podešavanje Tona.
5. Taster MENU:
 - Pritisnite ovaj taster da biste ušli u meni na ekranu.
 - Pritisnite ovaj taster da biste ušli u/odabrali označenu ikonicu (funkciju) dok je prikaz na ekranu aktiviran.
 - Pritisnite ovo dugme i zadržite ga pritisnutim duže od pet sekundi da biste omogućili ili onemogućili funkciju zaključavanja tastera.
6.  /  Taster:
 - Pritisnite ovaj taster da povećate vrednost odabrane funkcije ili se prebacite na prethodne funkcije.
 - Ovo je takođe brzi taster za podešavanja Osvetljanja.
7.  Taster za Input Select (odabir unosa):
 - Koristite ovaj brzi taster za prebacivanje sa VGA, DVI (VN248NA), HDMI (VN248HA/VN248QA), DisplayPort (VN248QA) ulaznih signala.
8.  Taster za napajanje / indikator za napajanje:
 - Pritisnite ovaj taster da biste uključili/isključili monitor.
 - Definicija boje indikatora napajanja je kao u tabeli ispod.

Status	Opis
Bela	UKLJUČENO
Žuta	Režim za suspenziju
ISKLJUČENO	ISKLJUČENO

1.5.2 Zadnji deo LCD monitora



1. AC-ULAZNI port
2. Port za prikaz
3. HDMI port
4. DVI port
5. VGA port
6. Audio - ulazni port
7. Slušalice - izlazni port
8. Kensington brava
9. Tasteri za kontrolu

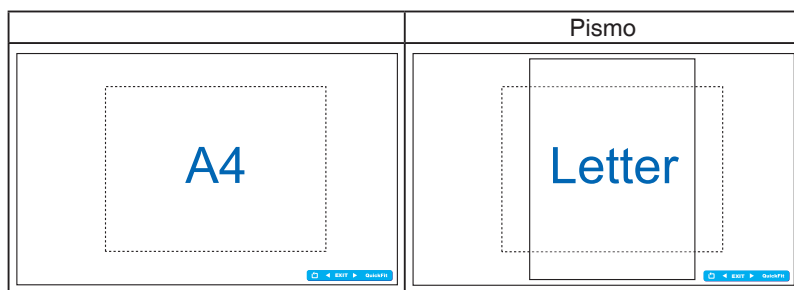
1.5.3 QuickFit funkcija

QuickFit funkcija sadrži tri šeme: (1) Mreža (2) Veličina papira (3) Veličina slike.

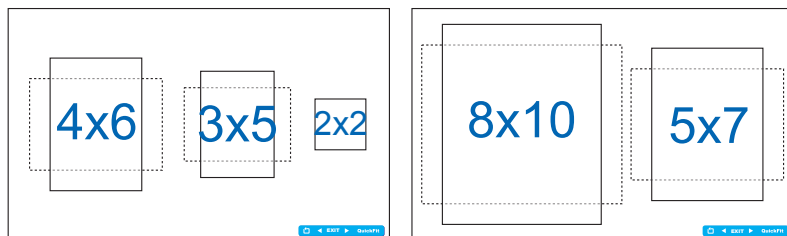
1. Šema mreže: Olakšava dizajnerima i korisnicima da organizuju sadržaj i prikaz na jednoj stranici i postignu dosledan izgled i osećaj.



2. Veličina papira: Obezbeđuje da korisnici vide svoje dokumente u pravoj veličini na ekranu.



3. Veličina slike: Obezbeđuje da fotografi i drugi korisnici precizno vide i urede svoje slike u pravoj veličini na ekranu.



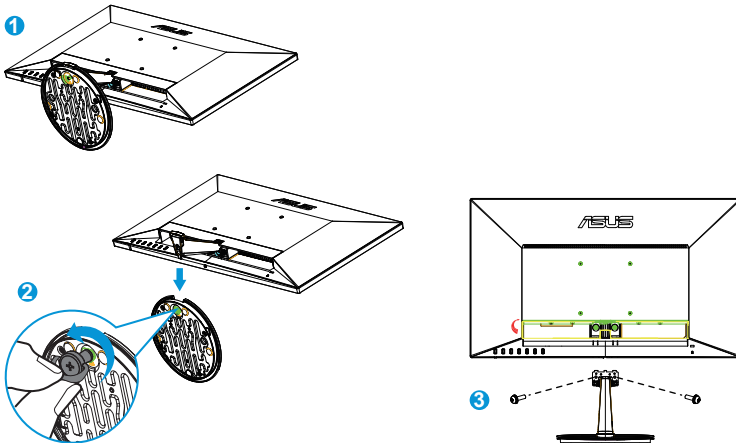
2.1 Odvajanje ruke/postolja (za VESA montiranje na zid)

Odvojivo postolje ovog monitora je posebno dizajnirano za VESA jedinicu za zid.

1. Isključite napajanje i signalne kablove. Pažljivo postavite prednji deo monitora sa ekranom okrenutim na dole na čist sto.
2. Prstima otpustite vijak koji se nalazi na dnu baze i skinite bazu sa postolja.
3. Možete takođe da odmah upotrebite odvijač kako biste skinuli vijke koji drže postolje na monitoru i skinuli postolje sa monitora.



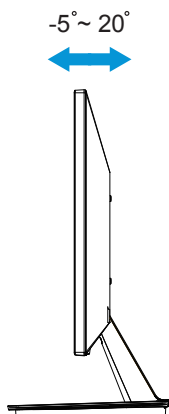
- Preporučujemo da pokrijete površinu stola mekom krpom kako bi sprečili oštećenje monitora.
- Držite postolje dok uklanjate zavrtnje.



- VESA komplet za montiranje na zid (100 x 100 mm) se kupuje odvojeno.
- Koristite samo UL navedene konzole za montiranje na zid sa minimalnim opterećenjem/težinom od 22,7kg (veličina zavrtnja: M4 x 10 mm).

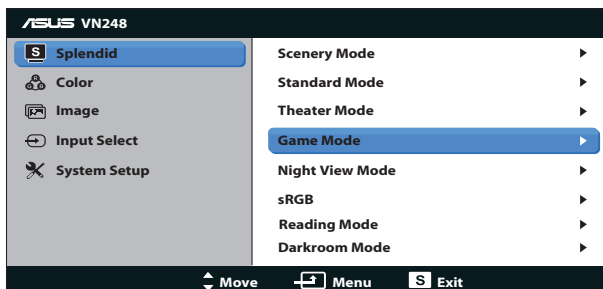
2.2 Podešavanje monitora

- Za optimalno pregledanje, preporučujemo vam da pogledate u puno lice monitora, a potom podesite monitor pod uglom koji vam najviše odgovara.
- Držite postolje da biste sprečili monitor da padne dok menjate ugao.
- Možete da podešavate ugao monitora od -5° do 20° .



3.1 Meni na ekranu (OSD (prikaz na ekranu))

3.1.1 Kako da ponovo konfigurirate

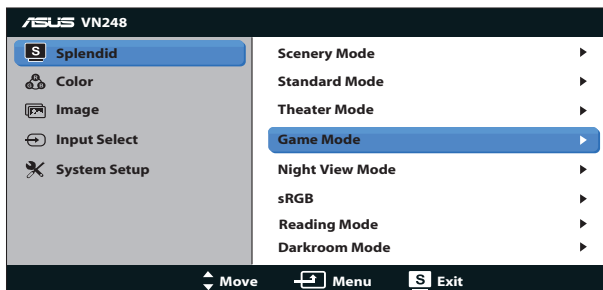


1. Pritisnite taster MENU da biste aktivirali meni na ekranu.
2. Pritisnite ▼ i ▲ da biste se kretali kroz funkcije. Označite i aktivirajte željenu funkciju tako što ćete pritisnuti taster MENU. Ukoliko izabrana funkcija sadrži podmenija, ponovo pritisnite ▼ i ▲ da biste se kretali kroz funkcije podmenija. Označite i aktivirajte željenu funkciju podmenija tako što ćete pritisnuti taster MENU.
3. Pritisnite ▼ i ▲ da biste promenili podešavanja izabrane funkcije.
4. Da biste izašli iz menija na ekranu, pritisnite **S** / **A** taster. Ponovite korake 2 i 3 da biste podesili bilo koju drugu funkciju.

3.1.2 Uvod u rad prikaza na ekranu

1. Splendid (Izuzetno)

Ova funkcija sadrži osam funkcija koje možete da odaberete po svom ukusu. Svaki režim ima odabir za Resetovanje, koji vam omogućava da zadržite svoje podešavanje ili se vratite na režim za podešavanje unapred.



- **Scenery Mode (Pejzažni režim):** Ovo je najbolji izbor za pejzažnu sliku prikazanu pomoću SplendidPlus Video Intelligence tehnologije.

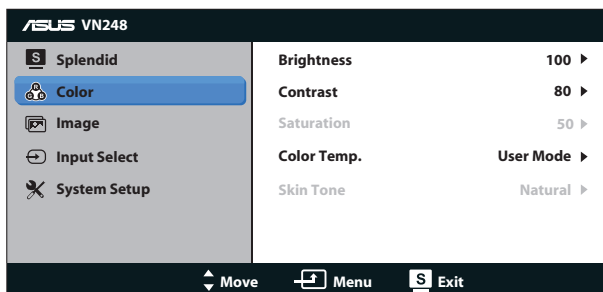
- **Standard Mode (Standardni režim):** Ovo je najbolji izbor za uređivanje dokumenta pomoću SplendidPlus Video Intelligence tehnologije.
- **Theater Mode (Pozorišni režim):** Ovo je najbolji izbor za gledanje filmova pomoću SplendidPlus Video Intelligence tehnologije.
- **Game Mode (Režim za igre):** Ovo je najbolji izbor za igranje igrica pomoću SplendidPlus Video Intelligence tehnologije.
- **Night View Mode (Režim za noćno pregledanje):** Ovo je najbolji izbor za reprodukciju mračnih scena u igricama ili gledanje filmova sa mračnim svenama uz SplendidPlus Video inteligentnu tehnologiju.
- **sRGB Mode (sRGB režim):** Ovo je najbolji izbor za gledanje slika i grafije sa kompjutera.
- **Reading Mode (Režim za čitanje):** Ovo je najbolji izbor za čitanje knjiga pomoću SplendidPlus Video intelligence tehnologije.
- **Darkroom Mode (Režim za zamračenu sobu):** Ovo je najbolji izbor za okruženje sa slabim ambijentalnim svetlom pomoću SplendidPlus Video intelligence tehnologije.



- U Standard Mode (Standardnom režimu), funkcije za Saturation (zasićenje), SkinTone (nijansu kože), Sharpness (Oštrina) i ASCR ne može da konfigurirše korisnik.
- U sRGB režimu, funkcije Saturation (zasićenje), Color Temp. (temperatura boje), SkinTone (nijansa kože), Sharpness (oštrina), Brightness (svetlina), Contrast (kontrast) i ASCR ne može da konfigurirše korisnik.

2. Color (Boja)

Odaberite boju slike koju volite preko ove funkcije.



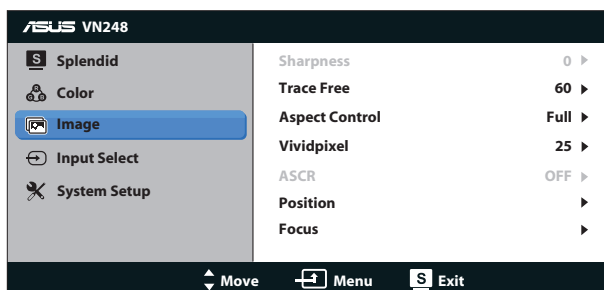
- **Brightness (Osvetljenje):** Opseg podešavanja je od 0 do 100. taster je takođe brzi taster za aktiviranje ove funkcije.
- **Contrast (Kontrast):** Opseg podešavanja je od 0 do 100.
- **Saturation (Zasićenje):** Opseg podešavanja je od 0 do 100.
- **Color Temp. (Temperaura boje):** Sadrži tri unapred podešena režima za boju (**Cool** (hladna), **Normal** (normalna), **Warm** (topla)) i jedan **User** (korisnički) režim.
- **Skin Tone (Boja kože):** Sadrži tri režima za boje, uključujući **Reddish** (crveno), **Natural** (prirodno) i **Yellowish** (žućkasto).



- U User Mode (korisničkom režimu), boje R (crveno), G (zeleno) i B (plavo) može da konfigurira korisnik; opseg za podešavanje je 0 ~ 100.

3. Image (Slika)

Možete da podesite Sharpness (oštrinu), Trace Free (vektorizaciju), Aspect Control (razmeru), ASCR (kontrast), Position (položaj) i Focus (fokus) (samo za VGA) slike sa ove glavne funkcije.



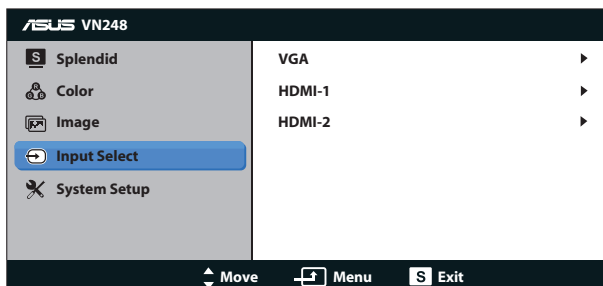
- **Sharpness (Oštrina):** Podešava oštrinu slike. Opseg podešavanja je od 0 do 100.
- **Trace Free (Bez traga):** Ubrzava vreme odgovora preko Over Drive tehnologije. Opseg podešavanja je od niže 0 do brže 100.
- **Aspect Control (Konrola aspekta):** Podešava raspon širine i visine slike na "Full (preko celog ekrana)", "4:3", "Overscan (dodatna slika)".
- **Vividpixel (živopisnost):** Ekskluzivna ASUS tehnologija koja prikazuje živopisne prikaze za uživanje u kristalno jasnim i detaljnim slikama. Opseg podešavanja je od 0 do 100.
- **ASCR (Pametni odnos kontrasta):** Odaberite **ON (UKLJUČENO)** ili **OFF (ISKLJUČENO)** da biste omogućili ili onemogućili funkciju za dinamički opseg kontrasta.
- **Position (Pozicija):** Podesite horizontalni položaj (**H-Position (H-položaj)**) i vertikalni položaj (**V-Position (V-položaj)**) slike. Podešavanje slike je od 0 do 100 (dostupno samo za VGA ulaz).
- **Focus (Fokus):** Smanjuje smetnje u horizontalnim linijama i smetnje u vertikalnim linijama slike zasebnim podešavanjem (**Phase (faza)**) i (**Clock (sata)**). Podešavanje slike je od 0 do 100 (dostupno samo za VGA ulaz).



- 4:3 je dostupno samo kada je izvor ulaza u formatu 4:3. Overscan (dodatna slika) je dostupan samo za HDMI izvor ulaza.
- Phase (Faza) podešava fazu signala sata piksela. Sa pogrešnim podešavanjem faze, ekran pokazuje horizontalna ometanja.
- Clock (Sat) (frekvencija piksela) podešava broj piksela koje skenira jedan horizontalni prelet. Ukoliko frekvencija nije ispravna, ekran pokazuje vertikalne trake i slika nije proporcionalna.

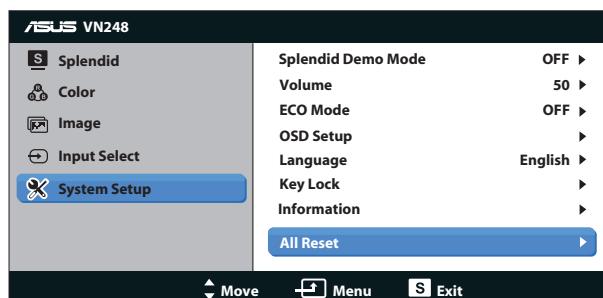
4. Input Select (Izbor ulaza)

Koristite ovaj brzi taster za prebacivanje sa VGA, DVI (VN248NA), HDMI (VN248HA/VN248QA), DisplayPort (VN248QA) ulaznih signala.



5. System Setup (Sistemsko podešavanje)

Podešavanje sistemske konfiguracije.






- **Splendid Demo Mode (Splendid demo režim):** Aktivirajte demo režim za Splendid funkciju.
- **Volume (Ton):** Podešava izlazni nivo tona za slušalice i zvučnike. Opseg podešavanja je od 0 do 100.
- **ECO Mode (Eko režim):** Aktivirajte ekološki režim za štednju energije.
- **OSD Setup (Podešavanja menija na ekranu):** Podešava horizontalni položaj (**H-Position (H. položaj)**), vertikalni položaj (**V-Position (V. položaj)**), **OSD Timeout (Trajanje)**, **DDC/CI** i **Transparency (Prozirnost)** ekranskog prikaza.
- **Language (Jezik):** Odaberite jezik menija na ekranu. Izbori su: **Engleski, francuski, nemački, španski, italijanski, holandski, ruski, tradicionalni kineski, pojednostavljeni kineski, japanski, persijski, tajlandski, indonežanski, poljski, turski, portugalski, češki, hrvatski, mađarski, rumunski i korejanski.**
- **Key Lock (Zaključavanje tastera):** Onemogućavanje svih funkcijskih tastera. Pritisnite taster MENU i zadržite ga pritisnutog duže od pet sekundi da biste otkazali funkciju zaključavanja tastera.
- **Information (Informacije):** Prikazuje informacije o monitoru.
- **All Reset (Resetovanje svega):** Podesite na **“Yes (Da)”** da biste vratili sva podešavanja na podrazumevane fabričke vrednosti.

3.2 Specifikacije

Model	VN248HA	VN248NA	VN248QA
Veličina panela	23,8"Š (60,45 cm)		
Maks. rezolucija	1920 x 1080		
Osvetljenje (Tip.)	250 cd/m ²		
Opseg realnog kontrasta (Tip.)	1000:1		
Ugao gledanja (CR≤10)	178° (V); 178° (H)		
Prikaz boja	16,7 miliona		
Vreme odziva (Tip.)	5 ms (sivo u sivo)		
D-Sub ulaz	Da		
DVI ulaz	Ne	Da	Ne
HDMI ulaz	Da	Ne	Da
Ulaz za prikaz porta	Ne	Ne	Da
Potrošnja kada je napajanje uključeno	35 W		
Zvučnik	Da	Ne	Da
Slušalice	Da	Ne	Da
Režim za štednju energije	< 0,5 W		
Režim isključenog napajanja	< 0,5 W		
Nagib	-5° ~ +20°		
VESA montiranje na zid	Da (100mm x 100mm)		
Fiz. Dimenzije (Š×V×D)	554,5 x 393 x 194,2 mm		
Dimenzije kutije (Š×V×D)	610 x 476 x 130 mm		
Neto težina (pribl.)	4,3 kg		
Bruto težina (pribl.)	6,4 kg		
Naponska klasa	AC 100~240V (ugrađeno)		

*Specifikacije se mogu se promeniti bez prethodnog obaveštenja.

3.3 Rešavanje problema i najčešće postavljana pitanja (FAQ)

Problem	Moguće rešenje
Svetleća dioda za napajanje nije UKLJUČENA	<ul style="list-style-type: none">• Pritisnite  taster da proverite da li je monitor uključen.• Proverite da li je kabl za napajanje dobro povezan sa monitorom i utičnicom.
Svetlo svetleće diode za napajanje je žuto i nema slike na ekranu	<ul style="list-style-type: none">• Proverite da li su monitor i računar u UKLJUČENOM režimu.• Proverite da li je signalni kabl ispravno povezan sa monitorom i računarom.• Proverite signalni kabl i uverite se da nijedna iglica nije savijena.• Povežite računar sa drugim dostupnim monitorom da biste proverili da li računar ispravno radi.
Slika na ekranu je isuviše svetla ili isuviše tamna	<ul style="list-style-type: none">• Podesite parametre Contrast (kontrasta) i Brightness (osvetljenosti) putem menija na ekranu.
Slika na ekranu nije centrirana ili podešena ispravno po veličini	<ul style="list-style-type: none">• Pritisnite taster  i zadržite ga dve sekunde da biste automatski podesili sliku.• Podesite H-Position (H-položaj) ili V-Position (V-položaj) putem menija na ekranu.
Slika na ekranu treperi ili je talasasta	<ul style="list-style-type: none">• Proverite da li je signalni kabl ispravno povezan sa monitorom i računarom.• Pomerite električne uređaje koji mogu da dovedu do električnog ometanja.
Slika na ekranu ima defekte u boji (bela ne izgleda kao bela)	<ul style="list-style-type: none">• Proverite signalni kabl i pogledajte da nijedna iglica nije savijena.• Obavite vraćanje fabričkih podešavanja putem menija na ekranu.• Podesite R/G/B boje ili odaberite Color Temperature (temperaturu boje) preko menija na ekranu.
Slika na ekranu je maglovita ili nejasna	<ul style="list-style-type: none">• Pritisnite taster  i zadržite ga dve sekunde da biste automatski podesili sliku (samo za VGA režim).• Podesite parametre Phase (faze) i Clock (sata) putem menija na ekranu.
Nema zvuka ili je zvuk tih (za VN248HA /VN248QA)	<ul style="list-style-type: none">• Proverite da li je audio kabl ispravno povezan sa monitorom.• Podesite tona na monitoru i kompjuteru.• Proverite da je upravljački program zvučne kartica računara ispravno instaliran i aktiviran.

3.4 Spisak podržanih vremena

Tajming podrške VESA / IBM režima

Rezolucija	Frekvencija osvežavanja	Horizontalna frekvencija
640 x 350	70Hz	31,469KHz
640 x 480	60Hz	31,469KHz
640 x 480	67Hz	35KHz
640 x 480	75Hz	37,5KHz
720 x 400	70Hz	31,469KHz
800 x 600	56Hz	35,156KHz
800 x 600	60Hz	37,879KHz
800 x 600	72Hz	48,077KHz
800 x 600	75Hz	46,875KHz
848 x 480	60Hz	31,02KHz
1024 x 768	60Hz	48,363KHz
1024 x 768	70Hz	56,476KHz
1024 x 768	75Hz	60,023KHz
1152 x 864	75Hz	67,5KHz
1280 x 720	60Hz	44,772KHz
1280 x 800	60Hz	49,702KHz
1280 x 960	60Hz	60KHz
1280 x 1024	60Hz	63,981KHz
1280 x 1024	75Hz	79,976KHz
1366 x 768	60Hz	47,712KHz
1440 x 900	60Hz	55,935KHz
1680 x 1050	60Hz	65,29KHz
1680 x 1050	60Hz	64,674KHz
1920 x 1080	60Hz	67,5KHz
1920 x 1080	60Hz	66,587KHz

Tajming podržanih HDMI 1.3 CEA-861 formata

Rezolucija	Frekvencija osvežavanja	Horizontalna frekvencija
640 x 480P	59,94 / 60Hz	31,469 / 31,5KHz
720 x 480P	59,94 / 60Hz	31,469 / 31,5KHz
720 x 576P	50Hz	31,25KHz
1280 x 720P	50Hz	37,5KHz
1280 x 720P	59,94 / 60Hz	44,955 / 45KHz
1440 x 480P	59,94 / 60Hz	31,469 / 31,5KHz
1440 x 576P	50Hz	31,25KHz
1920 x 1080i	50Hz	28,125KHz
1920 x 1080i	59,94 / 60Hz	33,716 / 33,75KHz
1920 x 1080P	30Hz	33,75KHz
1920 x 1080P	50Hz	56,25KHz
1920 x 1080P	59,94 / 60Hz	67,433 / 67,5KHz

* Režimi koji nisu navedeni u tabelama iznad možda nisu podržani. Za optimalnu rezoluciju, preporučujemo da odaberete režim naveden u tabelama iznad.